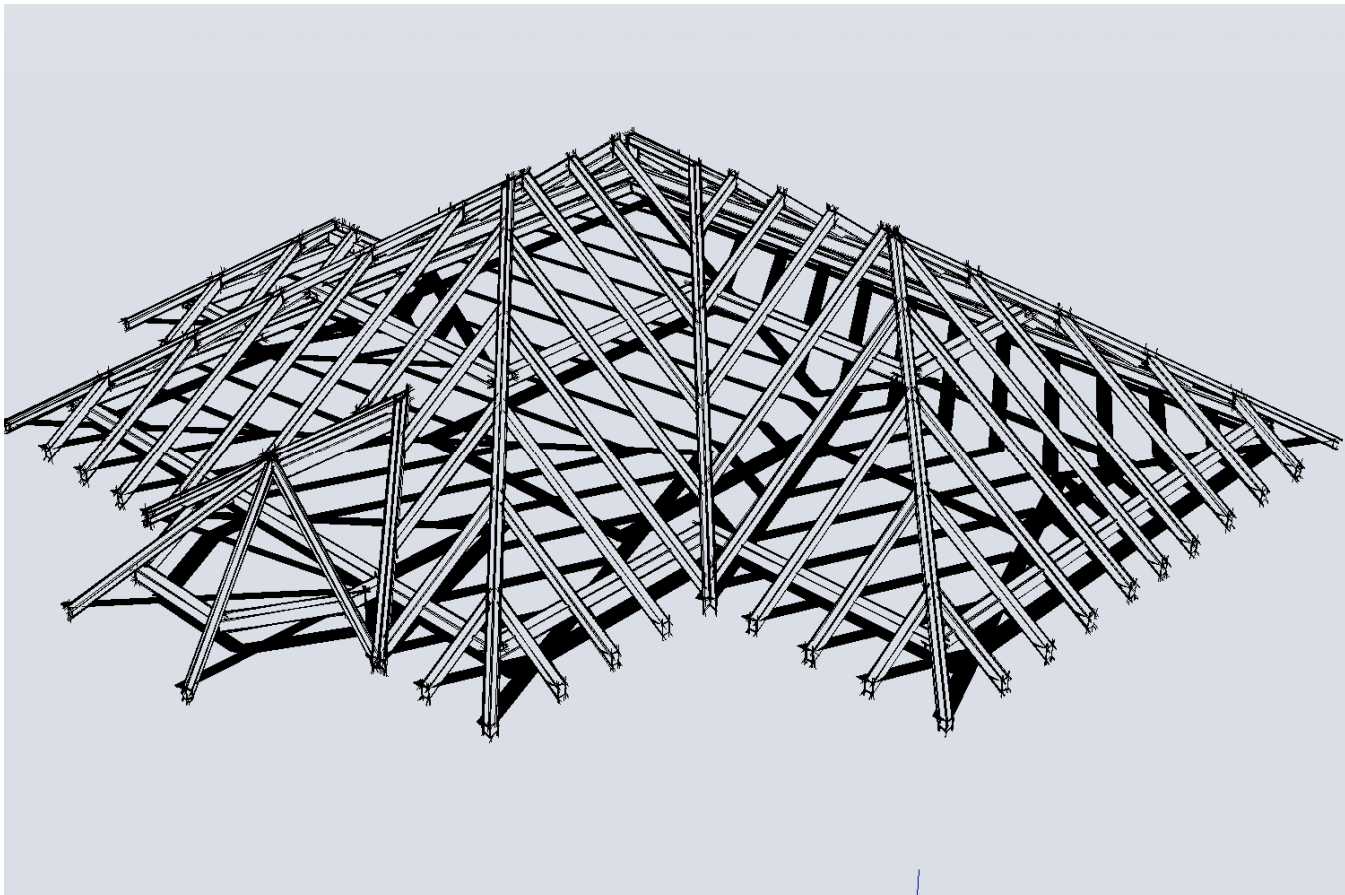
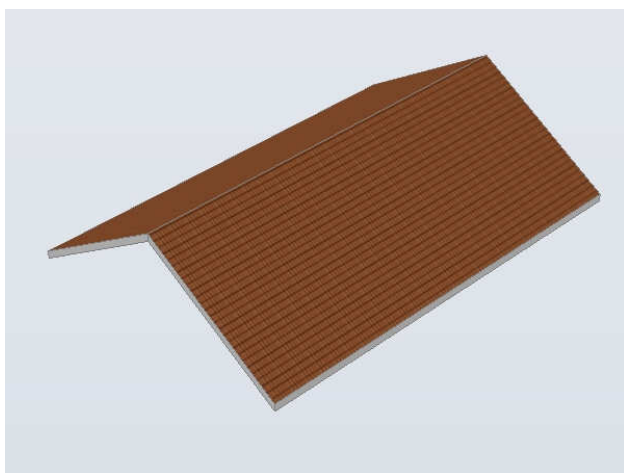


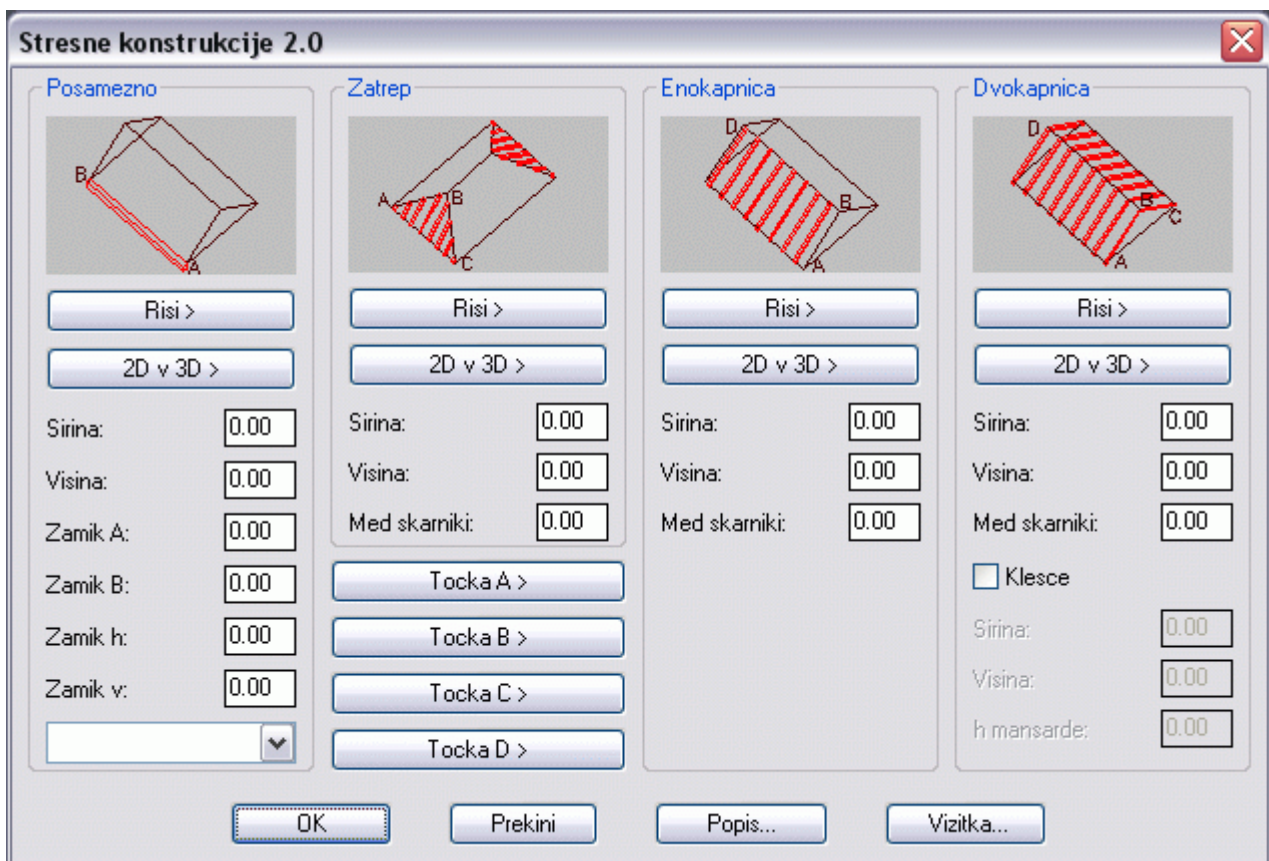
# STREŠNE KONSTRUKCIJE



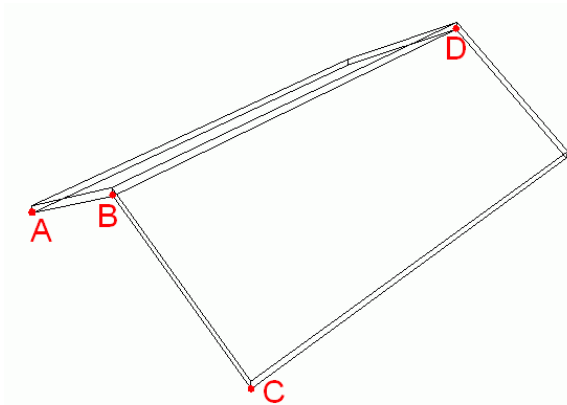
Strešne konstrukcije sicer niso del originalnega nemškega ACAD-BAU-a, ampak smo jih dodali k slovenski verziji kot različico našega produkta Strešne konstrukcije 2. Podpirajo izris 3D modela ostrešja in izpeljavo 2D načrtov, kar zadostuje za arhitekturni načrt. Zahtevnejši uporabniki (tesarji), pa lahko to različico nadgradijo na Strešne konstrukcije 8, ki podpira tudi vse detajle spajanja, sheme elementov, popise...



Za izris strešne konstrukcije potrebujemo najprej strešne ploskve oz streho. Te že prej izdelamo z ACAD-BAU-om, z vsemi detajli (čopi, frčade, odprtine...). Postavimo se v aksonometrični pogled in pokličemo ukaz Strešna konstrukcija na paleti Strehe.

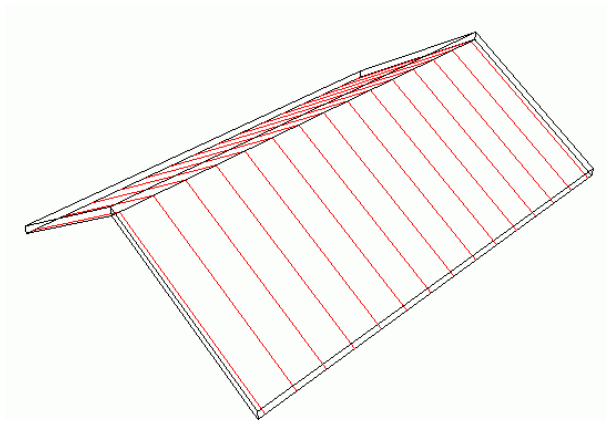


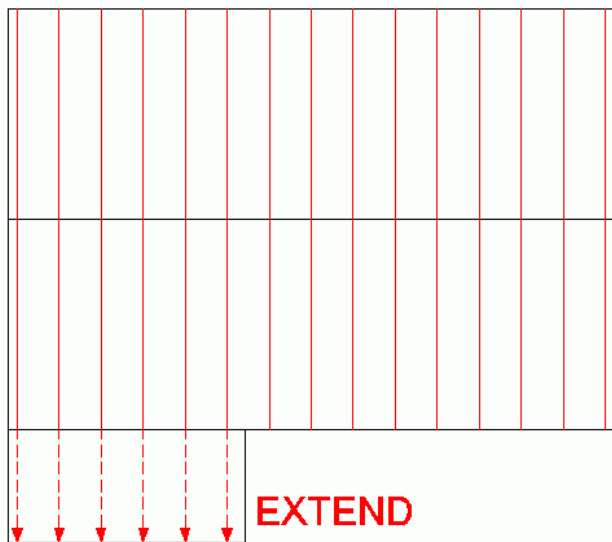
Odpre se pogovorno okno, kjer so 4 stolpci. Prvi stolpec je namenjen risanju posameznih elementov (lega, škarnik, žlotnik), drugi avtomatično obdela trikotno strešno ploskev (zatrepi, čopi), tretji obdela enokapno streho in četrti celo dvokapnico. Vsak stolpec ima na vrhu shemo s prikazanimi točkami, ki jih je potrebno podati v risbi. Gumbi za točke so v 2. stolpcu.



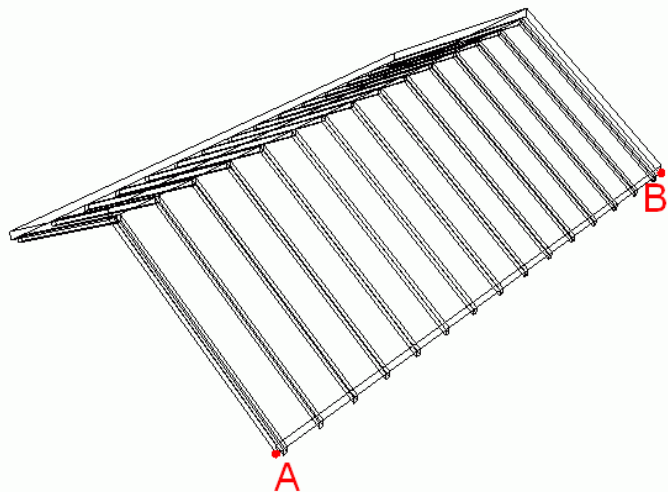
Ko kliknemo gumb Točka A, pademo v risbo in podamo točko A na našem modelu strehe (ki ustreza točki prikazani na shemi). Avtomatično se vključi iskalo Endpoint. Točke vedno podajamo na spodnjem robu strehe. Postopek ponovimo za vse potrebne točke.

V našem primeru enostavne dvokapnice bomo uporabljali 4 stolpec. Točke so podane in vpišemo samo še potrebne mere: Širino in Višino škarnika (špirovca) ter razmak med škarniki (osna razdalja – npr. 90). Nato kliknemo gumb Riši. V risbi se izrišejo osi škarnikov kot AutoCAD objekt Line. V tej fazi je konstrukcijo možno še poljubno popravljati.

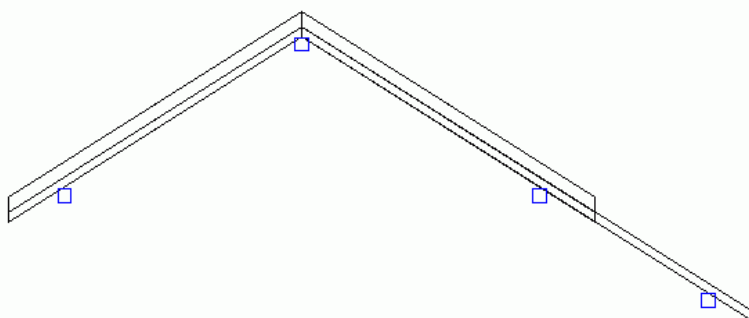




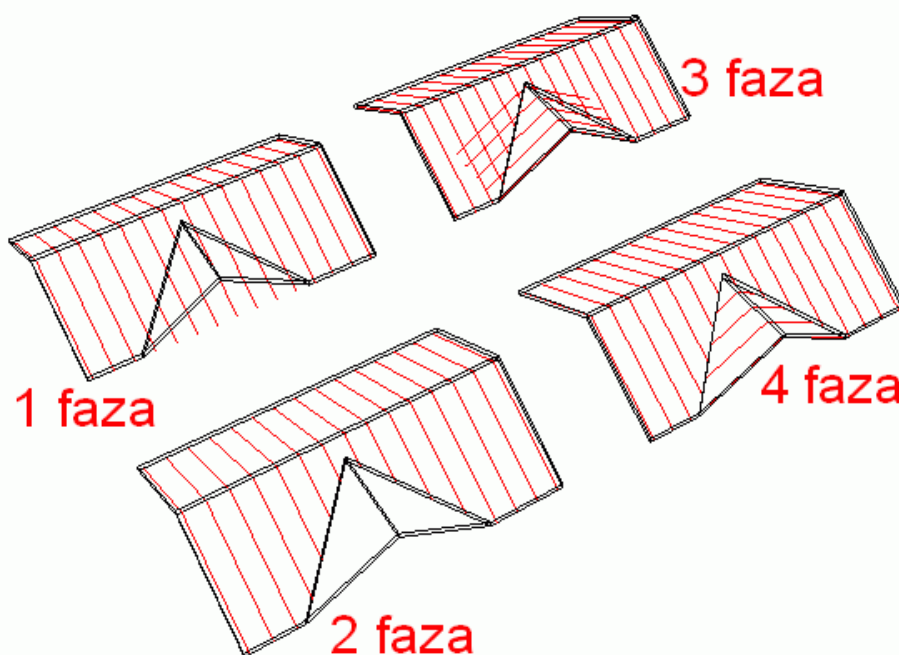
Line lahko premikamo, kopiramo, brišemo oz. jih postrizemo s Trim ali podaljšamo z Extend. Pri tem se naklon lepo ohranja. Ko so vsi popravki izdelani, pretvorimo Line v 3D element. Zopet pokličemo ukaz Strešne konstrukcije in izberemo gumb 2D v 3D (seveda v četrtem stolpcu). Vsi elementi se izrišejo kot 3D Polyface.



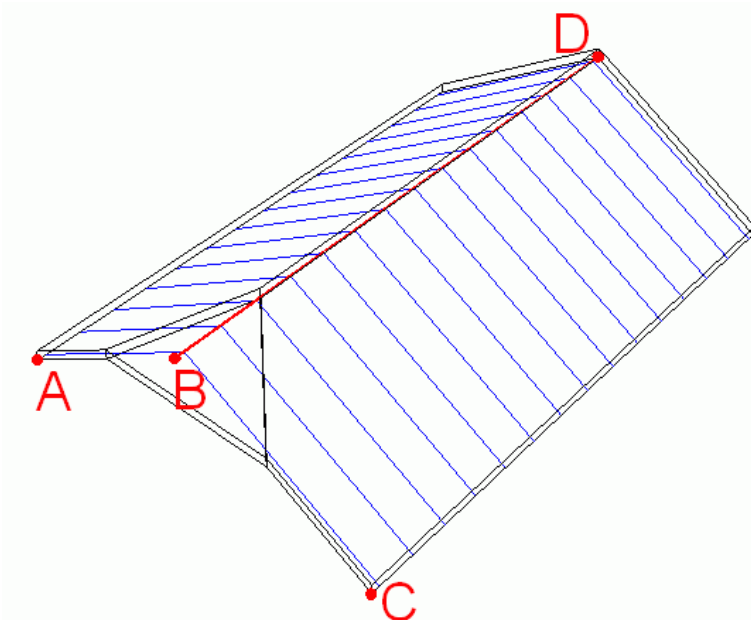
Če bi želeli dodati lego, nadaljujemo z delom v 1.stolpcu. Podamo točki A in B – najbolje kar po napušču oz. spodnjem robu strešine. Nato vpišemo mere npr. 20 x 20 in izberemo iz seznama Lega. Z opcijo riši se izriše lega kot Line.



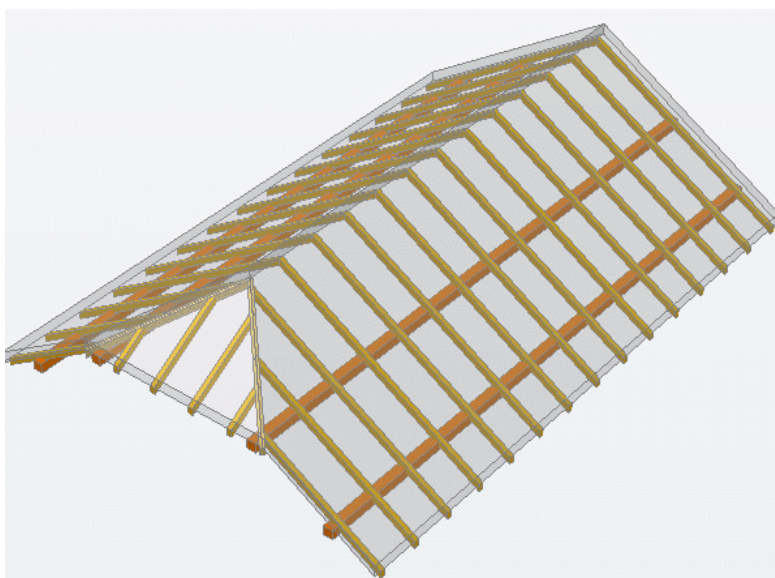
Podobno kot za škarnike velja, da jo lahko sedaj poljubno popravljamo, na koncu pa pretvorimo v 3D preko gumba 2D v 3D (prvi stolpec). Ko je lega že v 3D je najboljši čas, da jo pomaknemo na pravo mesto na zid, tako da se primerno »zajeda« v škarnike. Na enak način izrišemo ostale elemente, ki zahtevajo 2 točki (žlotnike, grebene...)



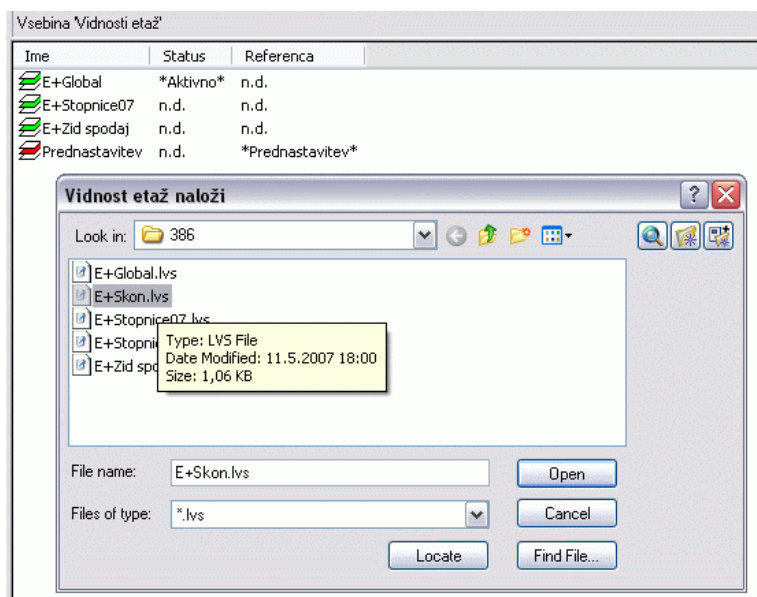
Kadar imamo kombinacijo 2 dvokapnic, izrišemo najprej eno streho kot celoto, nato pa v tlorisu z ukazom Trim postrizemo vse odvečne črte. Nadaljujemo z izrisom druge dvokapnice in spet v tlorisu počistimo odvečno konstrukcijo. Šele, ko je vse tako kot mora biti, pretvorimo risbo v 3D oz. dodamo zopet posamezne elemente (lege, žlotnike...).



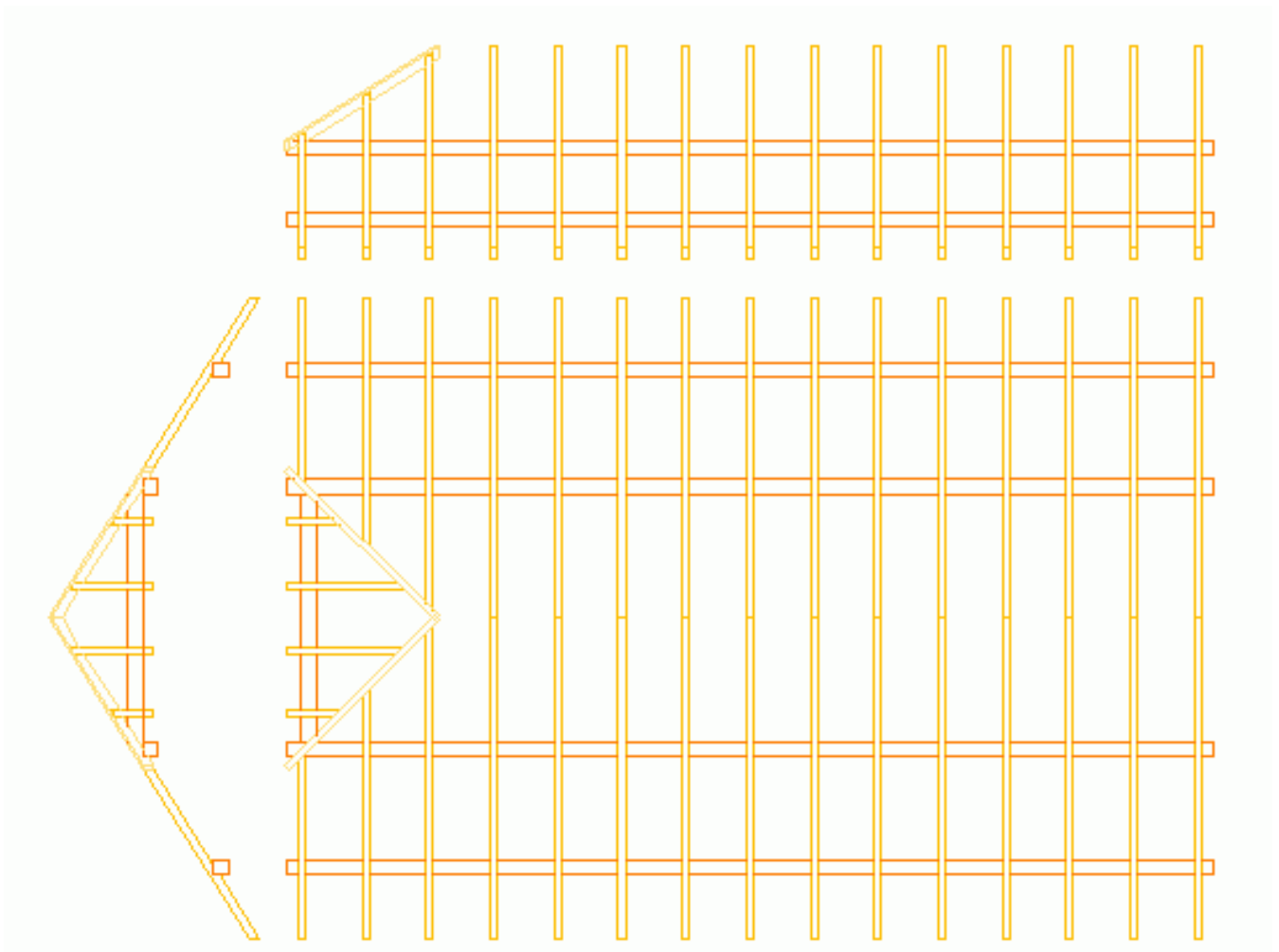
Problem se lahko pojavi pri čopih. Za izris navadne dvokapnice sta točki B ali D v slemenu. V primeru čopa, pa ta točka ni določena z nobeno geometrijo. Pomagamo si lahko tako, da narišemo pomoženo Polyline, ki ima začetno točko nekje v slemenu (spodnji rob), drugo točko pa pokažemo na sredini napušča čopa ali pa v tlorisu podaljšamo Polyline z Extend do roba čopa. Tako nam končna točka te pomožne črte predstavlja točko B ali D za konstrukcijo dvokapnice.



Dvokapnico lahko tako skonstruiramo po znanem postopku, vendar potem v tlorisu postrizemo konstrukcijo na delu čopa s trim in jo nadomestimo z novo konstrukcijo. Le to izrišemo z opcijami drugega stolpca, ki nam omogoča obdelavo trikotnih strešnih ploskev. Na koncu sledi pretvorba v 3D in dodelava z ostalimi elementi (lege, grebeni...)



Strešno konstrukcijo želimo običajno prikazati z določeno etažo – npr. s tisto, kjer je postavljena sama streha. Pripravljena je že Vidnost, ki to omogoča, le da jo moramo naložiti iz datoteke: Prednastavitve / Vidnosti etaž – desna stran priročni meni Naloži iz datoteke. Poiščemo E+SKON in potrdimo. Če obstaja v risbi stara definicija vidnosti E+SKON jo poprej še zberemo. Ko aktiviramo novo vidnost E+SKON na ACB Toolbaru, se poleg aktivne etaže vedno vidi tudi strešna konstrukcija. Enako velja pri vstavljanju načrtov v Layout.



2D načrte strešne konstrukcije lahko dobimo z ACAD-BAU pretvorbo 3D v 2D – pa naj gre za prereze, tlorise, aksonometrične ali perspektivne poglede... Te 2D načrte lahko še dodatno obdelamo (kotiramo, šrafiramo).